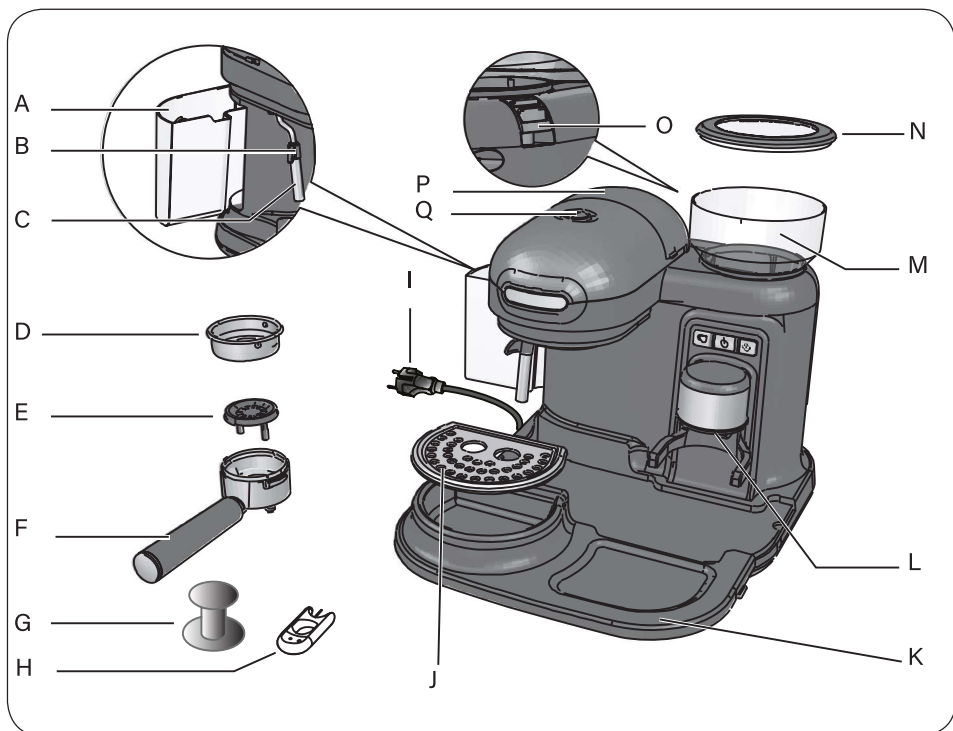


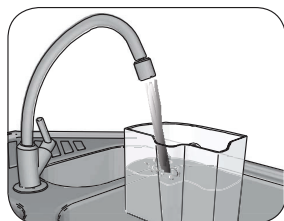
# *Ariete*



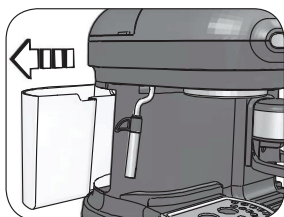
מכשיר להכנת קפה



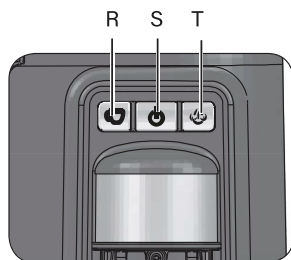
איור 1



איור 4



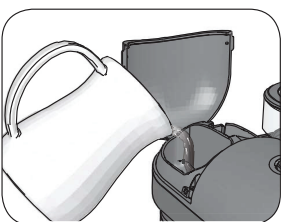
איור 3



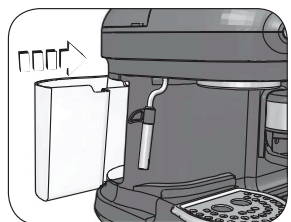
איור 2



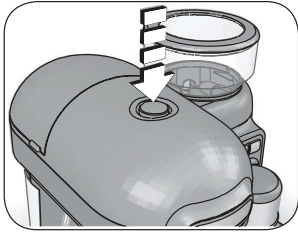
איור 7



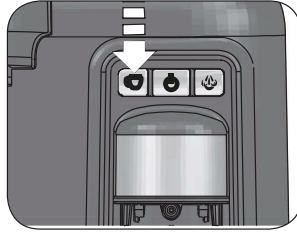
איור 6



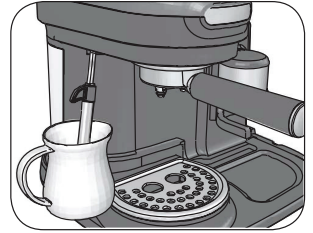
איור 5



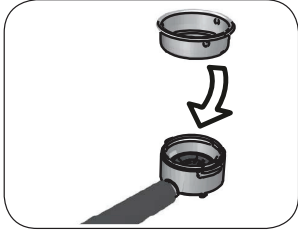
איור 10



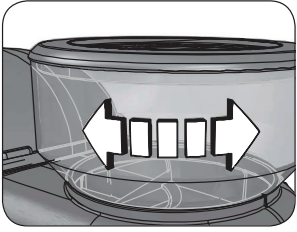
איור 9



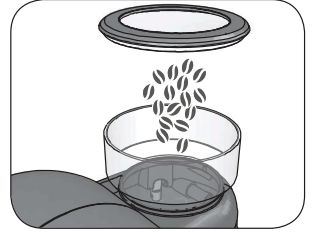
איור 8



איור 13



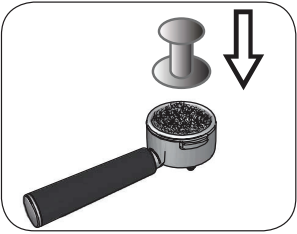
איור 12



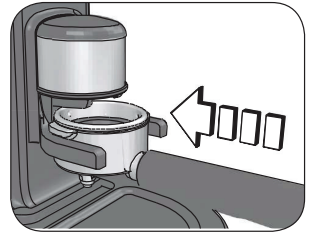
איור 11



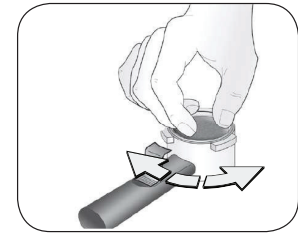
איור 16



איור 15



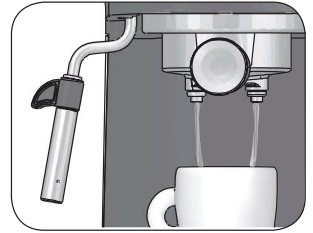
איור 14



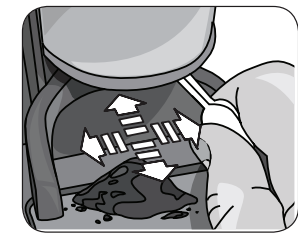
איור 19



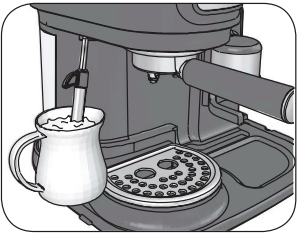
איור 18



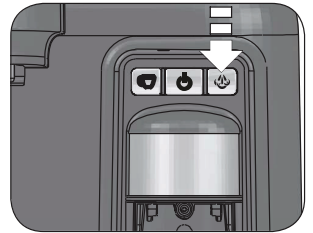
איור 17



איור 22



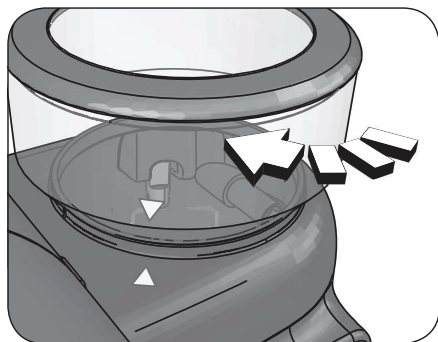
איור 21



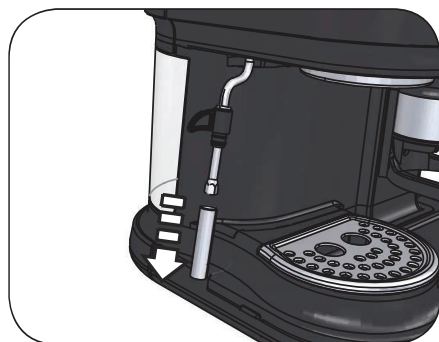
איור 20



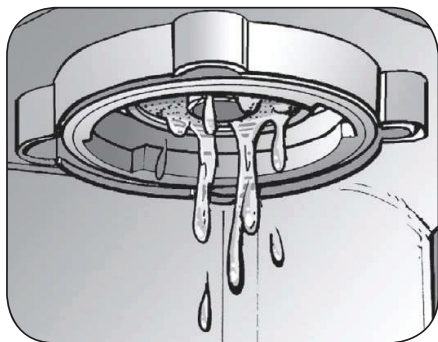
איור 24



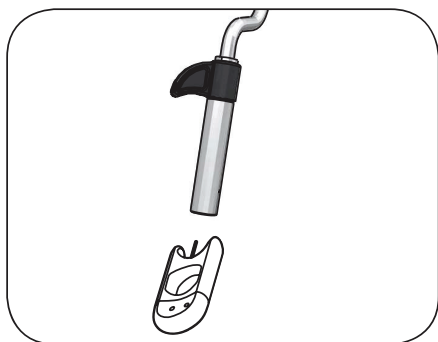
איור 23



איור 26



איור 25



איור 27

## בכל הקשור למדריך זה

מכשיר זה מיוצר תוך עמידה בתקנות האיחוד האירופי, על מנת להגן על המשתמש מפני כל סכנה אפשרית. גם אם אתם מכירים את סוג המכשיר, יש לקרוא בקפידה את המדריך לפני השימוש. יש להשתמש במכשיר רק למטרה שלשמה הוא נועד ובהתאם להוראות השימוש, על מנת למנוע תאונות ונזק. יש לשמור על המדריך לסימוכין עתידי. אם תחליטו להעניק את המכשיר לאדם אחר, זכרו לצרף את המדריך.

המידע הרשום במדריך זה נושא את הסימנים הבאים, שמשמעותם:

	מסוכן לילדים
	סכנת התחשמלות
	סכנה לנזק שמקורו בגורמים אחרים
	סכנת כוויית
	אזהרה – נזק לחומר

## אופן השימוש

ניתן להשתמש במכשיר כדי להכין קפה או קפוצ'ינו. אסור להשתמש במכשיר זה למטרות מסחריות או תעשייתיות. כל שימוש אחר במכשיר אינו מאושר על ידי היצרן והוא מסיר מעליו אחריות לנזקים מכל סוג שהוא שעשויים להיגרם עקב שימוש בלתי הולם במכשיר. שימוש בלתי הולם מסיר גם את האחריות מהמכשיר.

## סכנות נוספות

המאפיינים המועילים של המכשיר, המצוינים בחוברת זו, אינם מאפשרים להגן על המשתמש מפני זרם הקיטור או המים הרותחים.

## אזהרה!

סכנת כוויית – כאשר מים חמים וקיטור יוצאים מהמכשיר, אסור להפנות את הזרם כלפי אנשים אחרים או כלפי עצמכם. יש להחזיק אך ורק בחלק הפלסטי של הצינורית.

להשתמש רק בכלים העשויים מחומרים שנועדו לשימוש עם מזון. 

## אזהרות חשובות

- יש לקרוא את ההנחיות הללו בקפידה.
- המכשיר נועד לשימוש ביתי בלבד או דומה, כלהלן:
  - באזורים המיועדים לבישול מזון של צוות העובדים בחנות, משרד וסביבה מקצועית אחרת.
  - בחוות.
  - בבתי מלון, מלונות, צימרים ומתקני אירוח אחרים (לשימוש על ידי האורחים).
- אנחנו מסירים מעל עצמנו כל אחריות עקב שימוש בלתי נאות או אחר מהמפורט בחוברת זו.
- אנחנו ממליצים לכם לשמור את הקופסה והאריזה המקורית, כיון שהשירות החינמי שלנו אינו מכסה נזקים שמקורם באריזה לא נאותה של המוצר כאשר הוא נשלח למעבדת התיקונים המורשית.

## ⚠ סכנה לילדים

- מכשיר זה אינו מיועד לשימוש על ידי אנשים (כולל ילדים) עם יכולותיהם הפיזיות, החושיות או המנטליות מופחתת, או היעדר הניסיון והידע, אלא אם קיבלו הנחיות לשימוש במכשיר ופיקוח על ידי האדם האחראי לבטיחותם, המונע מהם שימוש במכשיר בצורה בטוחה ללא פיקוח או הדרכה.
- אסור לאפשר לילדים לשחק עם המכשיר או חלקיו.
- ניקוי ותחזוקה יתבצעו על ידי ילדים אך ורק תחת פיקוח.
- אסור להשאיר את האריזה בקרבת ילדים, כיוון שהיא עשויה לסכן אותם.
- במקרה שהמכשיר מושלך לאשפה, מומלץ לנתק ולחתוך את כבל החשמל. כמו כן, מומלץ להרחיק כל רכיב שעשוי לסכן אנשים, כולל כבל החשמל, כדי למנוע פציעה.
- יש להרחיק את המחט לניקוי פיית הזרם הרחק מהישג ידם של ילדים ולאחסן אותה במקום בטוח עקב סכנת בליעה ופציעה.

## ⚡ סכנת התחשמלות

- אסור להשאיר את כבל החשמל בהישג ידם של ילדים מתחת לגיל 8.
- לפני חיבור המכשיר לחשמל, יש לוודא שהמתח של המכשיר תואם למתח החשמל בשקע.
- אסור להשתמש בכבל מאריך, כיוון שהדבר יכול להזיק לרכוש ולהביא לפציעה אישית.
- לפני מילוי מיכל המים, יש לנתק את המכשיר מהחשמל.
- אם כבל החשמל ניזוק, חובה להחליף אותו רק אצל היבואן המורשה.
- אם פתיל הזינה ניזוק, כדי להימנע מסכנה, החלפתו תיעשה על ידי היצרן, על ידי סוכן השירות שלו או ע"י אדם מוסמך אחר.
- אסור להביא חלקים נעים במגע עם מים. הדבר יכול לגרום לקצר!
- יש לנתק את המכשיר מהחשמל לפני ניקוי ותחזוקה.
- אסור להשרות את המשיר במים או בכל נוזל אחר.
- יש תמיד לכבות את המכשיר ולנתק את כבל החשמל מהשקע לפני מילוי המיכל במים.

## ⚠ סכנה לנזק שמקורו בגורמים אחרים

- אסור להרים את המכשיר באמצעות אחיזה במיכל המים או המגש, יש לאחוז אך ורק בגוף המכשיר.
- יש להציב את המכשיר בחדר נקי ומואר היטב, עם גישה קל לחשמל.
- יש להימנע ממילוי מיכל המים מעבר לסימון.
- אסור להשאיר את המכשיר ללא השגחה כאשר הוא מחובר לחשמל.
- יש להציב את המכשיר ולהשתמש בו רק כשהוא על משטח יציב.
- אסור להשתמש במכשיר אם נפל, אם יש סימנים ניכרים לעין של נזק או נזילה של מים. אסור להשתמש במכשיר אם כבל החשמל או התקע ניזוקו או אם המכשיר תקול. כדי למנוע תאונה, כל התיקונים, כולל החלפת כבל החשמל, חייבים להתבצע על ידי היצרן, היבואן, טכנאי מורשה או אדם מוסמך אחר, כדי למנוע סכנות.

## סכנת כוויית

- אסור להפנות את הזרם כלפי חלקי גוף. יש להיזהר מצינורית הקיטור: סכנת כוויית!
- אסור לגעת בחלקים המתכתיים החיצוניים של המכשיר ובבית הפילטר בזמן שהמכשיר פועל. הדבר יכול לגרום לכוויה.
- אם מים לא יוצאים מבית הפילטר, יכול להיות שהפילטר סתום. במקרה כזה, יש להוציא ולנתק את הפילטר בזהירות, כיוון שלחץ שנוטר במכשיר יכול לגרום להתזה. יש לנקות לפי ההסבר בפרק המתאים.

## אזהרה – נזק לחומרים

- יש להציב את המכשיר על משטח שטוח ויציב, ממנו הוא לא יתהפך.
- אסור להשתמש במכשיר ללא מים, כיוון שבמקרה כזה, המשאבה תישרף.
- אסור למלא את מיכל המים במים חמים או רותחים.
- אסור לשים את המכשיר על משטחים חמים או בקרבת אש חיה, כדי למנוע נזק למכשיר.
- אסור לכבל לגעת בחלקים החמים של המכשיר.
- אסור להשתמש במים מוגזים (סודה).
- אסור לשים חומרים פרט לאבקת קפה בפילטר. הדבר יכול לגרום לנזק חמור.
- אסור לשנות את רמת הטחינה של הקפה בזמן שהמטחנה פועלת. אסור להכניס אבקת קפה לתוך המטחנה, יש להשתמש אך ורק בפולי קפה. התכולה המקסימלית של המיכל היא 500 גרם של פולי קפה.
- אסור לחשוף את המכשיר לטמפרטורות מתחת ל- 0°C, כיוון שמשקעי מים בגוף החימום עשויים לקפוא ולגרום לנזק למכשיר.
- אסור להשתמש במכשיר בחוץ.
- אסור להשאיר את המכשיר חשוף לפגעי מזג אוויר (גשם, שמש וכד').
- לאחר ניתוק כבל החשמל ולאחר שהחלקים החמים התקררו, יש לנקות את המכשיר רק באמצעות מטלית עדינה ולחה, עם מספר טיפול של חומר ניקוי עדין (אסור להשתמש בממיסים שיכולים לפגוע בפלסטיק).

**חובה לשמור את ההוראות האלה.**

## תיאור החלקים

- A – מיכל המים
- B – צינורית הקיטור
- C – פיית צינורית הקיטור
- D – פילטר לקפה
- E – מגש ניקוז
- F – תושבת הפילטר
- G – דוחס הקפה
- H – פין ניקוי
- I – כבל חשמל
- J – רשת לכוסות
- K – מגש לקליטת טפטופים
- L – טוחן הקפה
- M – מיכל לפולי הקפה
- N – המכסה של מיכל פולי הקפה
- O – פתיחת הנעילה של ידית מיכל פולי הקפה
- P – מכסה המיכל
- Q – לחצן להוצאת קיטור
- R – לחצן להוצאת קפה עם חייווי (☺)
- S – לחצן הפעלה/כיבוי עם ציון הפעולה (⏻)
- T – לחצן להוצאת קיטור עם חייווי (☹)

## **נתוני המכשיר**

בתווית שנמצאת תחת בסיס התמיכה של המכשיר רשומים הנתונים הבאים:

- יצרן וסמל CE
  - דגם (Mod.)
  - מספר סידורי (SN)
  - מתח חשמלי (V) ותדירות (Hz)
  - צריכת חשמל (W)
- כאשר מזמינים שירות מגורם מורשה, יש לציין את הדגם והמספר הסידורי.



## אופן השימוש

### הפעלת המכשיר

להוציא את חומרי האריזה ולוודא שכל הרכיבים נמצאים.

לשים את המכשיר על משטח עבה ויציב.

להוציא את מיכל המים מהמכשיר. לפני השימוש במכשיר בפעם הראשונה יש לשטוף את המיכל.

למלא אותו עד לקו המקסימום עם מים קרים וטריים ולהכניס אותו למקומו (איור 5). יש לבדוק

שהמיכל יושב במקומו על מנת שהמכשיר יפעל כראוי.

ניתן גם למלא את המיכל מלמעלה, באמצעות מזיגת מים בתא ספציפי לאחר הרמת המכסה

(איור 6).

לשטוף את הפילטר (D) ואת מכסה מיכל פולי הקפה.

### התחלה

לבדוק שהמתח בבית זהה למתח הרשום על המכשיר.

להכניס את התקע לשקע.

אם מפעילים את המכשיר בפעם הראשונה או לאחר פרק זמן שבו המכשיר לא היה בשימוש,

מומלץ לתת לכוס אחת של מים לזרום דרך תושבת הפילטר, כשהפילטר נמצא במקומו.

להתקין את ידית הפילטר במקומה מבלי להכניס את הפילטר.

ללחוץ על לחצן ההפעלה/כיבוי (⏻).

נורית הלחצן תידלק ותישאר דלוקה. לאחר מספר דקות,

נורית לחצן הכנת הקפה (☕) תידלק ותישאר דלוקה, כלומר המכשיר מוכן להתחיל להכין קפה.

לשים את המיכל מתחת לתושבת הפילטר (איור 7), ומתחת לצינורית הקיטור (איור 8).

ללחוץ על לחצן הכנת הקפה (איור 9) ובו זמנית ללחוץ ולהחזיק את לחצן הוצאת הקיטור (Q)

(איור 10).

לחכות עד שהמים יוצאים מהצינורית ואז, לשחרר את לחצן הוצאת הקיטור (Q). המים יתחילו

לזרום דרך תושבת הפילטר (F): עכשיו לחצו שוב על לחצן הכנת הקפה (איור 9).

כעת המכשיר מוכן להתחיל להכין קפה.

**מומלץ לחזור על הפעולה בכל פעם שהמכשיר לא נמצא בשימוש במשך מספר ימים.**

### איך להכין קפה

לבדוק את רמת המים במיכל (A). לבדוק שהמיכל נמצא במקומו בתוך התושבת. להכניס את

הפילטר (D) לתוך תושבת הפילטר (F).

להכניס את פולי הקפה לתוך המיכל המיועד (איור 11). אסור להשתמש בכמות גדולה מדי של

פולי קפה. המכסה של מיכל פולי הקפה חייב להיסגר היטב.

**הערה: אם תשתמשו בכל פעם בכמות קטנה יותר של פולי קפה, הקפה יהיה תמיד טרי.**

**אסור בשום פנים ואופן להכניס קפה טחון למיכל פולי הקפה (M).**

### התאמת רמת הטחינה

ניתן לשנות את גודל הטחינה של הקפה בהתאם לרמת הטחינה הרצויה.

רמת הטחינה משפיעה על טעם הקפה וגם על איכות הקצף. נסו לשנות את הרמה מדי פעם, כדי

לגלות איזה טעם הוא המועדף עליכם.

ניתן לבחור בסקאלה שבין 1 ל-8. מספרים גבוהים יותר מעידים על טחינה גסה יותר. המספרים

הנמוכים יותר מעידים על טחינה דקה יותר. נסו להכין קפה לאחר שבחרתם רמת טחינה 3.

לאחר מכן, שנו את רמת הטחינה וגלו באיזה רמה הטעם של הקפה הוא הטעים לכם ביותר.

כדי לשנות את רמת הטחינה (גסה או דקה יותר), לחצו על לחץ שחרור הידית (O) של מיכל פולי

הקפה כלפי מטה. סובבו את מיכל פולי הקפה עם כיוון השעון אם אתם רוצים לבחור טחינה דקה

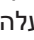
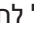
יותר או נגד כיוון השעון אם אתם רוצים טחינה גסה יותר (איור 12).

## אזהרה!

הפעולה חייבת להתבצע בזמן שהמטחנה פועלת, כדי להקל על הסיבוב של הידית להתאמת רמת הטחינה. בצעו תמיד את הפעולה כשהמכשיר (N) נמצא במקומו על מיכל פולי הקפה.

## מיצוי הקפה

להכניס את התקע לשקע.

ללחוץ על לחצן ההפעלה/כיבוי (  ). נורית הלחצן תידלק ותישאר דלוקה. לאחר מספר דקות, נורית החיווי של לחצן הכנת הקפה (  ) תידלק ותישאר דולקת, כלומר המכשיר מוכן להתחיל להכין קפה.

הכניסו את הפילטר לתוך תושבת הפילטר (איור 13).

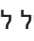
שימו את תושבת הפילטר מתחת למטחנת הקפה (איור 14). הכניסו את הבליטות שבתושבת הפילטר לתוך המגרעות שנמצאות מתחת למטחנת הקפה. בכל פעם שאתם לוחצים על תושבת הפילטר (F) כנגד תושבת מטחנת הקפה, מטחנת הקפה תייצר אבקת קפה. כמות הקפה הטחון משפיעה על טעם הקפה, כמו גם על איכות הקצף.

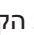
**את הקפה הטחון שמכניסים לתושבת הפילטר יש ללחוץ באמצעות דוחס הקפה (איור 15).** להכניס את תושבת הפילטר למקומה.

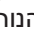
## אזהרה!

הדקו את תושבת הפילטר בזמן שאתם מוודאים שהוא מחובר כיאות לתוך המגרעת (איור 16).

אם תשימו יותר מדי קפה טחון בפילטר, סיבוב תושבת הפילטר עשוי להיות קשה ו/או אולי מים ידלפו מהמחזיק בזמן הכנת הקפה.

ומולץ לתת לתושבת הפילטר להתחמם במשך מספק דקות במקומה לפני שמכניסים כוס קפה, כדי שגם הכוס הראשונה תהיה חמה. אין צורך לעשות זאת כאשר מכינים כוסות קפה לאחר מכן. כאשר נורית החיווי של לחצן הכנת הקפה (  ) דולקת, המשמעות היא שהמכשיר הגיע לטמפרטורה הנכונה ומוכן לשימוש.

ללחוץ על לחצן הכנת הקפה (  ) כדי להתחיל בהכנת הקפה (איורים 17-18).

בזמן שהקפה נמזג, הנורית של לחצן הכנת הקפה (  ) תהבהב.

כדי להפסיק את מזיגת הקפה, יש ללחוץ שוב על לחצן הכנת הקפה (  ).

## אזהרה!

כמו במכונות קפה מקצועיות, אסור להוציא את תושבת הפילטר בזמן שהקפה נמזג.

## אזהרה!

המתינו בערך עשר שניות לאחר שהקפה נמזג לפני שאתם מוציאים את תושבת הפילטר, כדי להוציא את תושבת הפילטר לאט, סובבו אותו מימין לשמאל כדי להימנע מהתזות של מים או קפה.

**כאשר המכשיר מתחמם, הוא יחרר מעט קיטור מתושבת הפילטר.**

## הוצאת הפילטר

כדי להוציא את הפילטר מתוך תושבת הפילטר, סובבו את הפילטר נגד כיוון השעון (איור 19). הוציאו את הפילטר.

## כיבוי אוטומטי

מכונת קפה זו מצוידת במערכת לכיבוי עצמי, העומדת בכל התקנות של צריכת האנרגיה. המכשיר כבה לאחר 30 דקות ללא שימוש. כדי להכין קפה חדש, יש להפעיל שוב את המכשיר באמצעות לחיצה על לחצן ההפעלה/כיבוי (☺), להמתין מספר דקות על שלחן הכנת הקפה (☺) יידלק לפני שמתחילים להכין קפה.

## מילוי מיכל המים במהלך השימוש

בדקו תמיד את רמת המים במיכל. אם המיכל יישאר בלי מים, אתם תבחינו ברעידות וברעש חזק. כבו ונתקו את המכשיר מהחשמל. מלאו את המיכל עד שהמים מגיעים לקו המצוין והדליקו שוב את המכשיר.

## איך מכינים קפוצ'ינו

הכינו את הקפה. לפני שמשתמשים בצינורית הקיטור, חובה לוודא שתושבת הפילטר לא נמצא במקומה. כדי להכין קפוצ'ינו או שוקו חם או אם סתם רוצים לחמם משקאות, יש ללחוץ על לחצן הוצאת הקיטור

## אזהרה!



סכנת כוויות. יש לגעת בצינורית הקיטור אך ורק בחלק העשוי גומי

כאשר נורית החיווי של הקיטור (☺) דולקת, יש ללחוץ על לחצן הוצאת הקיטור (Q) כדי להתחיל בתהליך (איור 10).

הכניסו את צינורית הקיטור לתוך החלב. לחצו והחזיקו את לחצן הוצאת הקיטור (Q): תוך מספר דקות, קצף סמיך יופיע.

כדי להפסיק את מזיגת הקפה, יש ללחוץ שוב על לחצן הוצאת הקיטור (Q).

**לאחר כל שימוש, הוציאו קיטור למשך מספר שניות, כדי לנקות את פיית הקיטור משאריות חלב.**

כדי להפסיק את פעולת האדים, יש ללחוץ על לחצן הוצאת הקיטור (☺) שוב. המכשיר יחזור אוטומטית למצב אופטימלי למיצוי קפה.

## הכנת כוסות קפה נוספות

יש לאפשר למחמם המים להתקרר לפני שעוברים ממצב של קיטור למזיגת קפה. לשים את המיכל מתחת לצינורית הקיטור (איור 8).

ללחוץ על לחצן הכנת הקפה (☺) ולהחזיק את לחצן הוצאת הקיטור (Q) כדי לשחרר קיטור שנשאר ולאפשר למחמם המים להתקרר. יש לחכות עד שמים מתחילים לזרום דרך הצינורית. יש לחכות עד שנורית החיווי להכנת הקפה (☺) נדלקת לפני שמתחילים להכין קפה.


## טיפים מועילים להכנת אספרסו איטלקי משובח

רמת הטחינה, איכות הקפה הטחון, דחיסת הקפה בתושבת הפילטר ומשך הזמן בו מוזגים את המים כולם משפיעים על טעם הקפה והופכים אותו לחזק יותר או חלש יותר, כמו גם על איכות הקצף. נסו לשנות את אחד מהפרמטרים האלה כדי לגלות את הקפה בטעם שמועדף עליכם. כאשר אתם בוחרים רמת טחינה דקה, זכרו לשים כמות גדולה יותר של קפה בתושבת הפילטר ולא לדחוס יותר מדי. אחרת הקפה יהיה מיימי. לחלופין, לטחינה גסה יותר נדרשת כמות קטנה יותר של קפה במחזיק הקפה ויש לדחוס אותו חזק יותר. את הקפה הטחון שבתושבת הפילטר יש לדחוס מעט.

יש לאחסן את פולי הקפה במיכל סגור, במקום קריר ומוגן מפני לחות. אם אפשר, שמרו במיכל אטום בוואקום. רכשו כמויות קטנות של פולי קפה, כדי שתמיד יהיה לכם קפה טרי לטחון.

## תחזוקת המכשיר

### פתיחת מטחנת הקפה

במקרה שמתחנת הקפה נסתמת, נורית החיווי (  ) תהבהב במרווחים של שניה. ייתכן והסתיימה תהיה עקב לכלוכים שיש בתערובת פולי הקפה (למשל קליפות או חצץ), אשר יגרמו למטחנה להיתקע או לכך שרמת הטחינה לא תספיק.

אם המטחנה נתקעת, בצעו את הפעולות הבאות:

1. כבו את המכשיר ונתקו אותו מהחשמל.
2. הוציאו את פולי הקפה ממיכל פולי הקפה.
3. הוציאו את שאריות אבקת הקפה מתושבת הפילטר.
4. השתמשו בידית של כפית כדי להוציא את אבקת הקפה שנתקעה בצינור (איור 22).
5. הורידו את הידית של מיכל פולי הקפה כלפי מטה.
6. סובבו את מיכל פולי הקפה עד שהסמל שיש עליו יהיה מול הסמן שעל המכשיר (איור 23).
7. חברו מחדש את המכשיר לחשמל.
8. שימו את תושבת הפילטר מתחת למטחנת הקפה (איור 14).
9. מבלי לשים קפה במיכל פולי הקפה, הפעילו את המטחנה למשך כ- 30 שניות כדי לנקז אבקת קפה שאולי נשארה בה.

חזרו על נקודות 1, 4, 7, 8 ו-9.

לכלוכים שגרמו למטחנה להיתקע ייפלו לתוך הצינור של אבקת הקפה.

10. זרקו את הקפה הטחון כדי להוציא את הלכלוכים.

מטחנת הקפה נקיה עכשיו וניתן למלא מחדש את מיכל פולי הקפה. ניתן לקבוע את רמת הטחינה לנקודה גבוהה יותר מהרמה שהיתה לפני החסימה.

## ניקוי המכשיר

### אזהרה!



תחזוקה וניקוי קבועים שומרים על המכשיר ועל פעולתו למשך זמן ארוך יותר. אסור לשטוף את חלקי המכשיר במדיח כלים. אסור להשתמש בזרם מים ישיר.

### ניקוי פילטרים שמכילים אבקת קפה


וודאו שחורי הפילטר לא סתומים. הזיזו מים חמים דרך תושבת הפילטר, מבלי לשים אבקת קפה, כדי להוציא שאריות קפה ולכלוכים, אם יש.

### אזהרה!



הוציאו ונתקו את תושבת הפילטר לאט, כי לחץ שנשאר במערכת יכול לגרום להתזות ורסס.

מומלץ לנקות את הפילטרים כל 3 חודשים בערך, תוך שימוש בטבוליות לניקוי הפילטרים, אותן ניתן לקנות בשוק, כלהלן:

- לשים טבולית ניקוי בתוך הפילטר (בלי קפה) כאשר המכשיר הגיע לטמפרטורה חמה (לאחר כ- 5 דקות חימום).
- להדק את תושבת הפילטר למקומה במכשיר ולשים את המיכל לתושבת הפילטר.
- ללחוץ על לחצן הכנת הקפה (  ) ולהתחיל במזיגת המים.
- להפסיק את מזיגת המים ולתת לטבולית לעבוד במשך כ- 15 דקות לפחות, כאשר תושבת

הפילטר נמצאת בתוך המכשיר.

- לחזור על מזיגת המים. לתת למכשיר לנוח כ- 20-15 שניות. לחזור על התהליך עד תריקון מיכל המים פעמיים.
  - להוציא את תושבת הפילטר מהמכשיר, להוציא את הפילטר מתושבת הפילטר ולשטוף את החלקים היטב תחת מים זורמים.
  - לכבות את המכשיר, לנתק את הכבל מהחשמל ולנקות את תושבת הפילטר עם ספוגית רכה (איור 24) כדי להסיר שאריות חומרי ניקוי.
  - להפעיל שוב את המכשיר, לחבר את תושבת הפילטר ולהמשיך למזוג לפחות 2 כוסות מים, כדי להשלים את השטיפה.
- אם משתמשים במכונת הקפה מדים יום, מומלץ לנקות אותה לפחות כל שלושה חודשים.

## ניקוי חלקים

### אזהרה!



ניקוי המכשיר חייב להתבצע כאשר הוא קר לחלוטין ומנותק מהחשמל.

### אזהרה!



הניקוי חייב להתבצע כאשר כל החלקים חמים התקררו לחלוטין.

יש לשטוף את מיכל המים, את תושבת הפילטר ואת הפילטר בסבון ומים. לשטוף ולנגב היטב.

### אזהרה!



נקו את החלקים הקבועים שבתוך המכשיר באמצעות מטלית עדינה לחה, כדי להימנע מגרימת נזק לגוף המכשיר.

## ניקוי תושבת הפילטר

במהלך הזמן, יכול להיות שתושבת הפילטר תצבור שאריות קפה טחון, אותן ניתן להסיר באמצעות קיסם שיניים, ספוגית (איור 24) או הזרמת מים בלי להכניס את תושבת הפילטר (איור 25).

### אזהרה!



אסור לשטוף את תושבת הפילטר במדיח הכלים.

## ניקוי צינורית הקיטור

לאחר כל שימוש, הוציאו קיטור למשך מספר שניות, כדי לנקות את הפתח משאריות.

### אזהרה!



בצעו את התהליך כאשר הצינורית המצופה כרום התקררה לחלוטין, כדי להימנע מכוויות.

במקרה הצורך, הוציאו את הפיה של צינורית הקיטור (איור 26) ושטפו במים זורמים. ניתן לנקות את צינורית הקיטור באמצעות שימוש במטלית עדינה. להדק את הפיה עד שהיא נעולה במקומה. אם יש צורך, אפשר לנקות את החור של פיית הקיטור באמצעות סיכה (איור 27).

## ניקוי הרשת והמגש

### אזהרה!



פעולת הניקוי חייבת להתבצע כאשר המכשיר כבוי ומנותק מהחשמל.



## אזהרה!

פעולת הניקוי חייבת להתבצע כאשר המכשיר הגיע לטמפרטורת החדר. זכרו לנקות מדי פעם את מגש הטפטופים. הוציאו את הרשת לכוסות (J). הוציאו את מגש הטפטופים (K) מהמכשיר, רוקנו ושטפו אותו תחת מים זורמים. שטפו גם את הרשת.

## ניקוי אבנית

תחזוקה טובה וניקוי קבוע שומרים על המכשיר ומאפשרים לו לפעול ביעילות לפרק זמן ארוך יותר ובכך, מפחיתים מאוד את הסיכון להצטברות אבנית בתוך המכשיר. למרות זאת, אם פעולת המכשיר אינה כפי שהיתה, עקב שימוש קבוע במים קשים ועשירים במשקעים, ייתכן ויהיה צורך לבצע הסרת אבנית. למטרה זו, השתמשו אך ורק במוצרים להסרת אבנית אשר מתבססים על חומצת לימון. את החומר ניתן למצוא בכל חנות. היצרן אינו מקבל עליו אחריות במקרה של נזק שנגרם לחלקים פנימיים עקב שימוש במוצרים שאינם עומדים בהנחיות הללו בגלל נוכחות של תוספים כימיים. אם יש צורך בניקוי אבנית, קראו את ההוראות בדף המצורף.

## הוצאת המכשיר משימוש

כאשר מבקשים להוציא את המכשיר משימוש, יש לנתק את הכבל מהחשמל, לרוקן את מיכל המים וגם את המגש ולנקות אותו (קראו את החלק של "ניקוי המכשיר"). במקרה של השלכה לאשפה, צריך לפרק את המכשיר לפי החומרים השונים מהם הוא עשוי ולהשליך כל חומר בהתאם להנחיות המיחזור במדינה.

## פתרון תקלות



## אזהרה!

במקרה של תקלה, יש לכבות מיד את המכשיר ולנתק אותו מהחשמל.

בעיות	גורמים	פתרונות
המכשיר לא מוציא קיטור	יש מעט מים והמשאבה לא שואבת.	בדקו את רמת המים וודאו שהיא תקינה. אם יש צורך, מלאו במי ברז קרים עד לקו המקסימום.
	פתח היציאה של הקיטור בצינורית חסום.	הוציאו אבנית, אם יש, מהפיה באמצעות שימוש בסיכה.
הקפה מיימי מדי וקר	הטחינה של הקפה גסה מדי.	כדי לקבל קפה מרוכז וחס יותר, צריך להשתמש בתערובת טחונה יותר דק.
מטחנת הקפה חסומה	קרוב לוודאי שיש לכלוכים בין פולי הקפה.	קראו את החלק "ניקוי מטחנת הקפה".

הוציאו את תושבת הפילטר ונקו אותה עם ספוגית (איור 24). חזרו על התהליך עם כמות מתאימה של קפה בפילטר.	קרב לוודאי ששמו יותר מדי קפה טחון בתוך תושבת הפילטר ולכן היא לא הודקה כמו שצריך למקומה.	קפה נשפך מצידו הפילטר
נקו את האטם עם קיסם או ספוגית (איור 24).	נשאר קפה טחון בתושבת הפילטר ובחיבור שלה למכשיר.	
הוציאו ונתקו את תושבת הפילטר בזehירות, כי לחץ שנותר במערכת יכול לגרום להתזות ורסס. נקו את החור הסתום או הפילטר עם סיכה. נקו את הפילטר עם טבלית ניקוי על פי ההוראות שרשומות על האריזה.	חור היציאה של הפילטר עם הקפה הטחון סתום.	
הפעילו את המכונה בלי תושבת הפילטר ותנו למים לזרום. אם המים ממשיכים לזרום דרך החורים באופן לא אחיד, בצעו הסרת אבנית, המפורט בחלק "ניקוי אבנית".	החורים שבתוך הדיסק המחורר שנמצא בתושבת של תושבת הפילטר נסתמו.	לא יוצא קפה או שהוא יוצא לאט מדי
הוציאו את תושבת הפילטר ונתקו אותו לאט, כי לחץ שנותר במערכת יכול לגרום להתזות ורסס. נקו את הפיות עם מברשת או עם המחט שמצטרפת למכשיר. את הפילטר עם טבלית ניקוי על פי ההוראות שרשומות על האריזה.	הפיות של הפילטר מהן יוצא הקפה חסומות.	
נסו רמת טחינה גסה יותר.	הקפה טחון דק מדי.	
דחסו בפחות עוצמה את הקפה בתוך הפילטר.	אבקת הקפה דחוסה מדי.	
נסו להגדיל את הכמות של המים. קראו את החלק "התאמת כמות המים לכוס אחת או שתי כוסות".	יש מעט מדי מים.	
שימו את המיכל במקומו ולחצו עליו לוודא שהוא נכנס עד הסוף.	המיכל לא מוכנס למקומו כמו שצריך.	
בדקו אם רמת המים במיכל תקינה. אם יש צורך, מלאו את המיכל במים טריים עד לקו הממסיומ.	יש מעט מדי מים והמשאבה לא שואבת.	

## אחריות

חברת אלקטרו-גל מברכת אתכם על רכישתכם ומודה לכם על שבחרתם בנו. הנאתכם מהמוצר חשובה לנו ולכן נעשה כל מאמץ על מנת להמשיך ולהציע לכם מגוון מוצרים איכותיים.

נשמח להיות הבחירה שלכם גם בעתיד.

החברה מעניקה אחריות של שנה מתאריך הקנייה, על פגמים במוצר הנובעים מליקויים באיכות החומרים או ההרכבה של המוצר במפעל.

המוצר מיועד לשימוש בפנים הבית/במשרד בלבד!

היה ונתגלה פגם במכשיר לאחר שהמכשיר תופעל כהלכה ובוצע בו שימוש לצרכים ביתיים בלבד, יש לשלוח את המכשיר או להביאו לחברה: אלקטרו-גל יבוא ושירות בע"מ רחוב היצירה 4, אור יהודה, מיקוד 6037004 טלפון 03-6745988 (במקרה של שליחת המכשיר לחברה, דמי הטיפול והמשלוח יהיו על חשבון השולח והאחריות על האריזה והמשלוח תהיה על השולח).

לנוחיותכם, ניתן גם להביא את המכשיר לאחד ממרכזי השירות המצוינים באתר החברה. [www.electro-gal.co.il](http://www.electro-gal.co.il) או לחנות ממנה נרכש המוצר (בתאום עם היבואן והחנות).

האחריות אינה כוללת פחחות וצבע, שריטות ושברים מכל סוג שהוא, חלקי גומי ופולסטיק וכבל חשמל.

האחריות אינה תקפה במקרים של:

- נזק שנגרם מהזנחה ו/או הפעלה/תחזוקה/הרכבה לא נכונים.
- קלקול שנגרם כתוצאה מאבנית, חום גבוה, לחות, קור, אש, נזלים, חלודה, קורוזיה, כוח עליון, ירידות מתח וקצרים חשמליים ו/או משימוש בחומרים כימיים.
- זדון או רשלנות לרבות שימוש שלא בהתאם להוראות ולא למטרות שלשמן נועד המכשיר.
- טיפול/פירוק/תיקון שלא ע"י אלקטרו-גל או טכנאי מורשה מטעמה.



היצירה 4, אור יהודה 6037004  
טלפון 03-6745988 פקס 03-6769471  
email: [info@electro-gal.co.il](mailto:info@electro-gal.co.il)